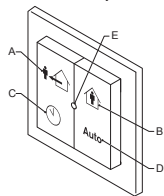


Telepítési és használati útmutató VILPE® Eco Ideal vezeték nélküli rendszer kezelőpanel (UP)



- A: Távols gomb
B: Otthon gomb
C: Időkapcsoló gomb
D: Automata gomb
E: Állapotjelző LED

1. Tudnivalók az útmutatóról

1.1. Tudnivalók a készülékről

A VILPE® Eco Ideal vezeték nélküli rendszer kezelőpanelje a szellőztető rendszer vezérlését teszi lehetővé a felhasználó számára. A készülék vezeték nélküli adatátvitellel kommunikál a központi vezérlő egységgel.

1.2. Útmutató használata

A készülék telepítése és használata előtt teljes körűen tanulmányozzuk át az útmutatót.

1.3. Az eredeti útmutató

Az eredeti útmutató angol nyelven íródott. Minden ettől eltérő nyelvű változat csak az eredeti útmutató fordítása.

1.4. Jelzések

i **MEGJEGYZÉS!** A „Megjegyzés” felirat valamely kiemelt információra hívja fel a figyelmet.

2. Biztonsági tudnivalók

2.1. Irányelvek

Az SK Tuote Oy ezúton tanúsítja, hogy a VILPE VILPE® Eco Ideal vezeték nélküli rendszer kezelőpanel, mint rádiós berendezés megfelel a 2014/53/EU irányelvben foglaltaknak. A teljes EU megfelelőségi nyilatkozat a www.vilpe.com/conf oldalon elérhető. A készülék az alábbi EC irányelveknek felel meg:

- RTTE irányelv: 1999/5/EC
- RoHS irányelv: 2002/95/EC
- WEEE irányelv: 2002/96/EC.

2.2. A készüléken megjelenő jelzések

CE CE megfelelőségi jelölés

! A készülék használata nem mindegyik tagállamban jogszerű.

X Az elektromos hulladékot normál lakossági hulladékként ne selejtezzük le, ehelyett juttassuk el a helyi veszélyes hulladék átvételi telepre. Forduljunk az illetékes helyi hatóságokhoz. 2002/96/EC (WEEE).

2.3. Elemek

Az elemeket szélsőségesen magas hőnek ne tegyük ki, így például tartósan erős napsütés ne érje ezeket, tűz vagy hasonló erős hőleadó berendezés közelébe ne kerüljenek. Az elem helytelen cseréje balesetveszélyes, és tartós károsodást is okozhat.

Az elemeket normál lakossági hulladékként ne selejtezzük le. Kifejezetten elem gyűjtésére szolgáló konténerben helyezzük el. Forduljunk az illetékes helyi hatóságokhoz.

2.4. Általános biztonsági utasítások

A készülék kizárólag beltéri használatra alkalmas. Ne tegyük ki esőnek, erős párnának, mivel rövidzárlat léphet fel, amely tűz kialakulásához, áramütéshez vezethet. A készüléket 0°C és 40°C között használjuk. A készülék tisztításához kizárólag enyhén nedves kendőt használjunk. Soha ne használjunk súrolószert vagy egyéb vegyszert. Ne fessük le a készüléket.

3. Készülék ismertetése

3.1. Rendeltetés szerű használat

A készülék feladata, hogy a felhasználói által végzett beállításoknak megfelelően a szellőztetés mértékét a ventilátor fordulatszámán keresztül szabályozza. Minden egyéb használat a rendeltetés szerűtől eltérőnek minősül.

3.2. Működési elv

A készülék a szellőztetés vezérlése érdekében vezeték nélküli adatátviteli kapcsolaton keresztül kommunikál a vezérlő egységgel. Amikor egy gombot megnyomunk, a készülék elküldi ezt az adatot a szellőztető rendszernek. A szellőztető rendszer feldolgozza a kérést, és az eredményként létrejövő állapotot visszaküldi a készüléknek. Az eredmény állapotot a készülék a LED lámpákon jelzi ki.

3.2.1. Szellőztetési sebességek és módok

A szellőztető rendszer az alábbi módok valamelyikében kell üzemeljen. Mindegyik módban a vezérlő berendezés egy előre beállított intenzitással működötteti a szellőztető rendszert.

- Távols mód Kis ventilátor sebesség
- Otthon mód Közepes ventilátor sebesség
- Időkapcsoló mód Nagy ventilátor sebesség, de csak korlátozott időtartamig.
- Automata mód **Auto** A mért értékek alapján a kis és a nagy ventilátor sebességek között működik.

A vezérlő berendezés a csatlakoztatott vezeték nélküli érzékelő(k) által megküldött legnagyobb érték alapján vezérli a ventilátort. A készüléken az időkapcsolót 30, 60 és 90 perces időtartamokra állíthatjuk be.

3.3. Vizuális jelzések

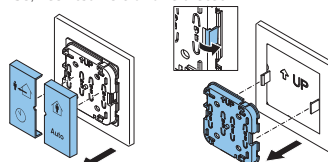
Bekapcsolás	Állapotjelző LED
Elindulás	Narancs 1 villogás
Állapot	
Minden rendben	Zöld
Elem hamarosan lemerül	Narancs 1 villogás
Beavatkozásra történő visszajelzés	
Mód változtatása	Zöld 1 villogás
Sikeres csatlakoztatás	Zöld 2 villogás
Adatátviteli hiba	Piros 1 villogás

4. Telepítés

4.1. Előkészítés

i MEGJEGYZÉS!

A készüléket ne helyezük fém házba. Amennyiben nem süllyesztett fali szerelődobozba helyezük be, készítsük elő a falfületet.



1. Húzzuk le a gombokat a készülékről.

2. Lazítsuk ki a csavarkat, ezután válasszuk szét a készüléket és a rögzítőlemezt.

3. Csavarok használata esetén: készítsük elő a falat, amennyiben szükséges. A rögzítőlemezt használjuk sablonként.

4. Kétoldalas ragasztószalag használata esetén:

- a) Távolítsuk el a védőfóliát a ragasztószalagról.
- b) Ügyeljünk, hogy a felület tiszta és sima legyen.

4.2. Felszerelés menete

1. Szereljük fel a rögzítőlemezt.
2. Csavar használata esetén: a csavarokkal rögzítsük a lemezt.

3. Helyezzük a készüléket a rögzítőlemezre.

4. Pattintsuk vissza a gombokat.

4.3. Beüzemelés

1. Ügyeljünk, hogy a vezérlő berendezés csatlakozás módban legyen.
2. Nyomjuk meg és tartjuk nyomva a két alsó vagy a két felső gombot. A készülék megpróbál kapcsolatot létesíteni a vezérlő berendezéssel. Az eredményt az állapot visszajelző LED mutatja.

5. Használat

1. Nyomjuk meg a kívánt gombot.

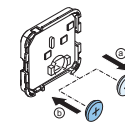
„C” gomb esetén:

nyomjuk meg egyszer 30 perces időtartamhoz;
nyomjuk meg kétszer 60 perces időtartamhoz;
nyomjuk meg háromszor 90 perces időtartamhoz.
Az eredményt az állapot visszajelző LED mutatja.

6. Elemcsere

(lásd a 4. szakaszban szereplő szemléltető ábrákat)

1. Vegyük le a készülékről a gombokat.
2. Lazítsuk ki a csavarkat, és a készüléket válasszuk le a rögzítőlemeztől.
3. Cseréljük ki az elemeket.
 - a) Vegyük ki a régi elemeket.
 - b) Helyezzük be az új elemeket. A LED rövid időn belül narancs színre vált.
4. Helyezzük vissza a készüléket a rögzítőlemezre.
5. Pattintsuk vissza a gombokat.



7. Műszaki adatok

7.1. Méretek

Befoglaló méretek (mag.xszél.xmély): 84 x 84 x 15 mm
Tömeg: ±125 g

7.2. Környezeti jellemzők

Üzemi hőmérsékleti tartomány: 0 - 40°C
Szállítási és tárolási hőmérsékleti tartomány: -20 ... 55°C
Relatív páratartalom: 0-90% (kicsapódás nélkül)
Védelmi osztály (IEC60529): IP30

7.3. Elem műszaki adatai

Típus: CR2032
Működési idő: 6 év

7.4. Vezeték nélküli adatvitel műszaki adatai

Adatátviteli frekvencia: 868,3 MHz
Kimeneti teljesítmény: legalább 0 dBm.
A készülék Európán kívüli használata szigorúan tilos.

VILPE.COM/ECO

Importőr:
MULTIKOMPLEX BUDAPEST KFT.
a páraelszívók szakértője...1995 óta

H-1211 Budapest, Mansfeld Péter u. 27
Tel.: +(36-1) 427 0325, +(36-1) 427-0326;
Fax: +(36-1)427 0327
www.multikomplex.hu

VILPE®
Innovative and Easy